

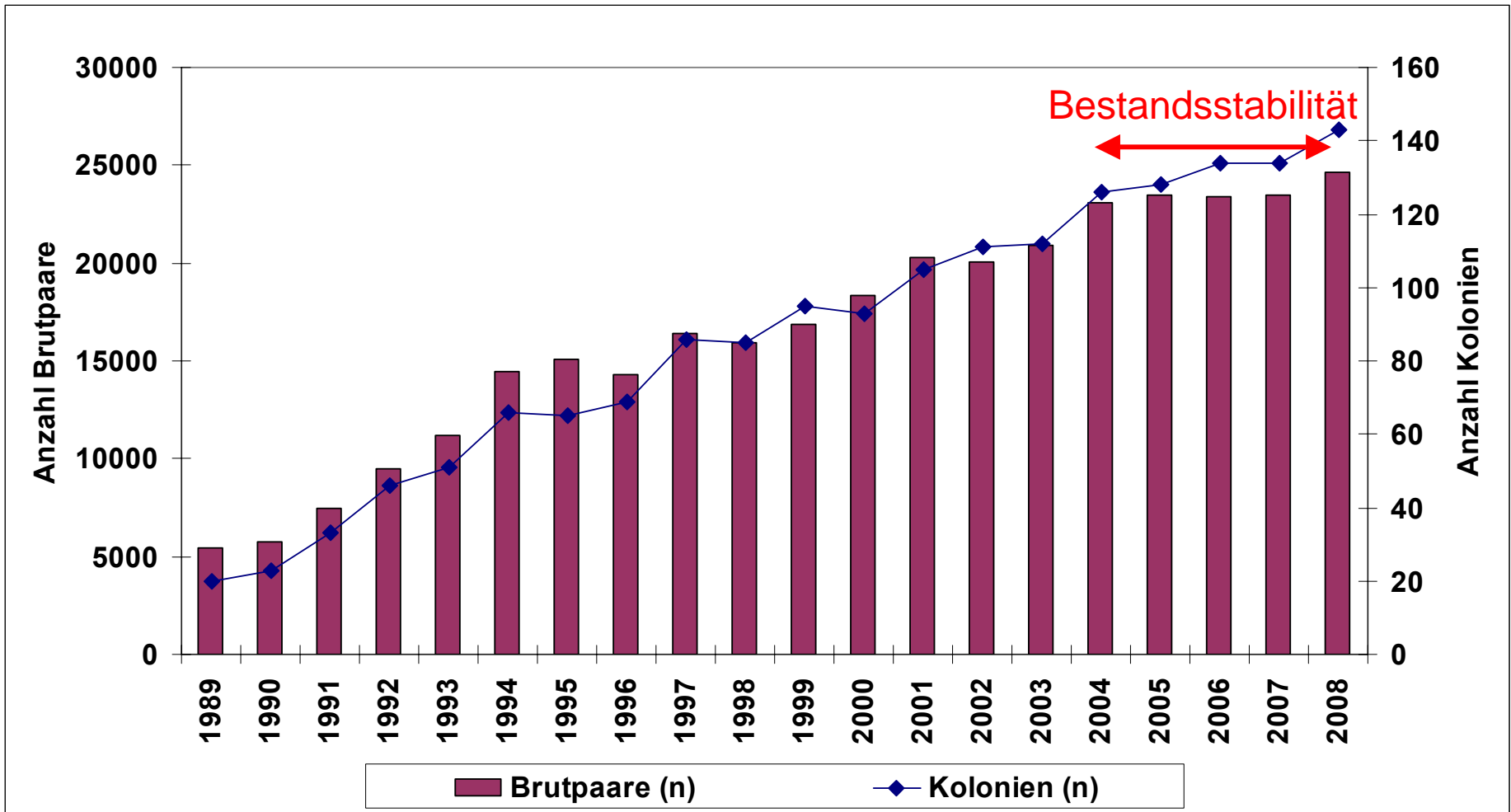
**Die Entwicklung der
Kormorankolonien im Land
Brandenburg
und
der Einfluss von genehmigten
Störmaßnahmen auf das
Brutgeschehen**

Tobias Dürr

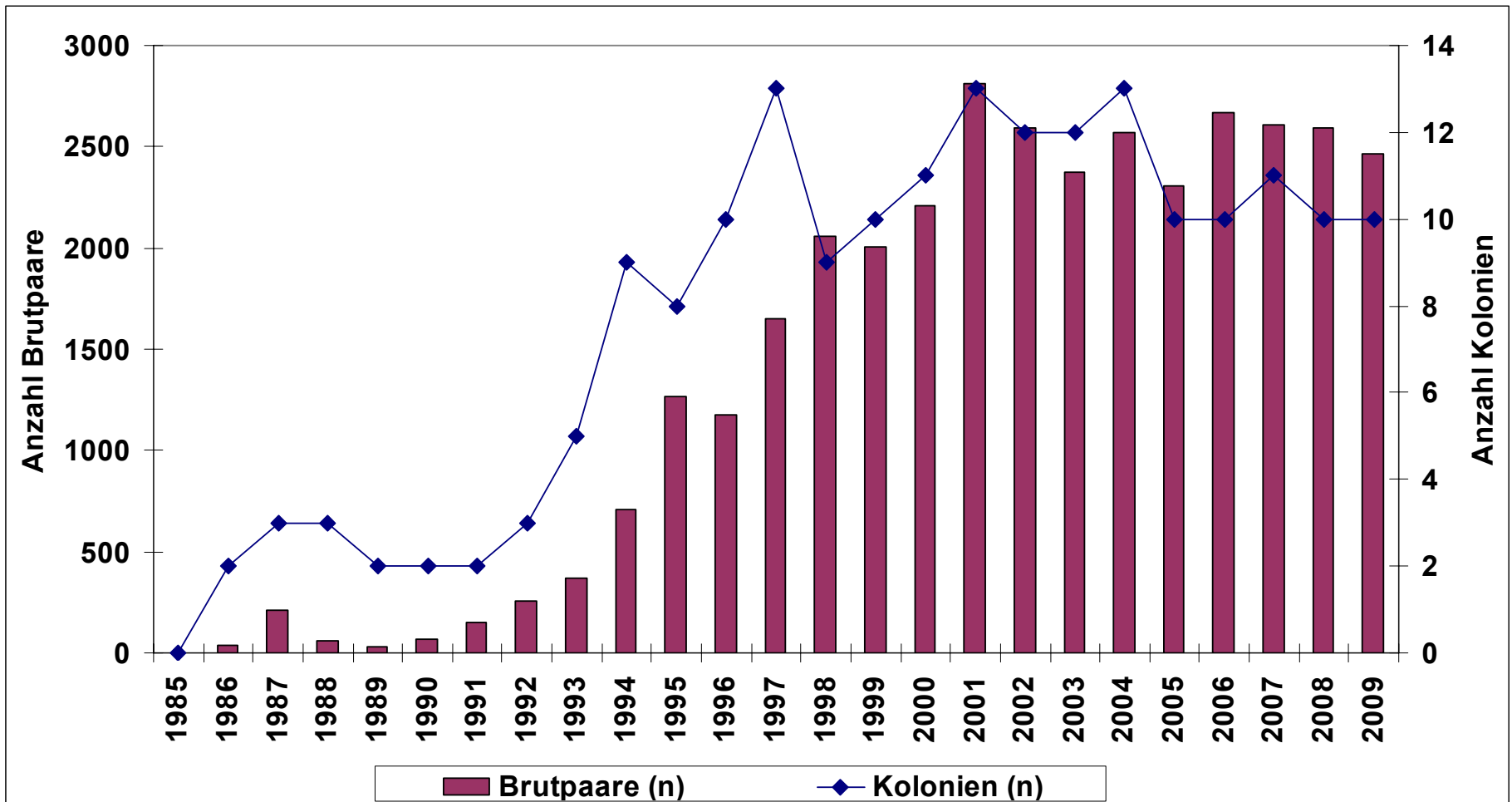
Staatliche Vogelschutzwarte

Landesumweltamt Brandenburg

Bestandsentwicklung in Deutschland (nach Knief / LAG-VSW)



Bestandsentwicklung in Brandenburg 1985-2009



Entwicklungstrend in den Kolonien

- In den vergangenen 2 Jahren
 - 3 Neuansiedlungen + 1 Kolonieteilung
 - 5 Kolonien erloschen
 - 2 Kolonien konstanter Trend (kurzfristig)
 - 5 Kolonien abnehmender Trend (kurzfristig)

Neuansiedlungen

- 2008
 - Holzendorfer Seebruch (UM) 3 Nester
 - 2009 = 2 Nester
 - Großer Plessower See (PM) 23 Nester
 - Bruten gescheitert (Waschbär?)
 - Brutversuche 2009 durch gezielte Vergrämung gem. BbgKorV verhindert
 - Unteres Odertal (UM) Kolonieteilung 100 Nester
 - 2009 = 211 Nester
- 2009
 - Insel Bühnenwerder zwischen Breitlingsee und Quenzsee (BRB) 58 Nester

Kolonieaufgaben

- **2008**
 - **Großer See - Fürstenwerder (UM)**
 - Ursache unbekannt
- **2009**
 - **Dehmsee (LOS)**
 - Prädation
 - **Pritzerber See (PM)**
 - illegale Störung / Prädation
 - **Teichgebiet Biesenbrow (UM)**
 - Wasserabsenkung/ Prädation
 - **Gülper See (HVL)**
 - Prädation

→ **keine Aufgabe in Kolonien mit genehmigten Störungen!**

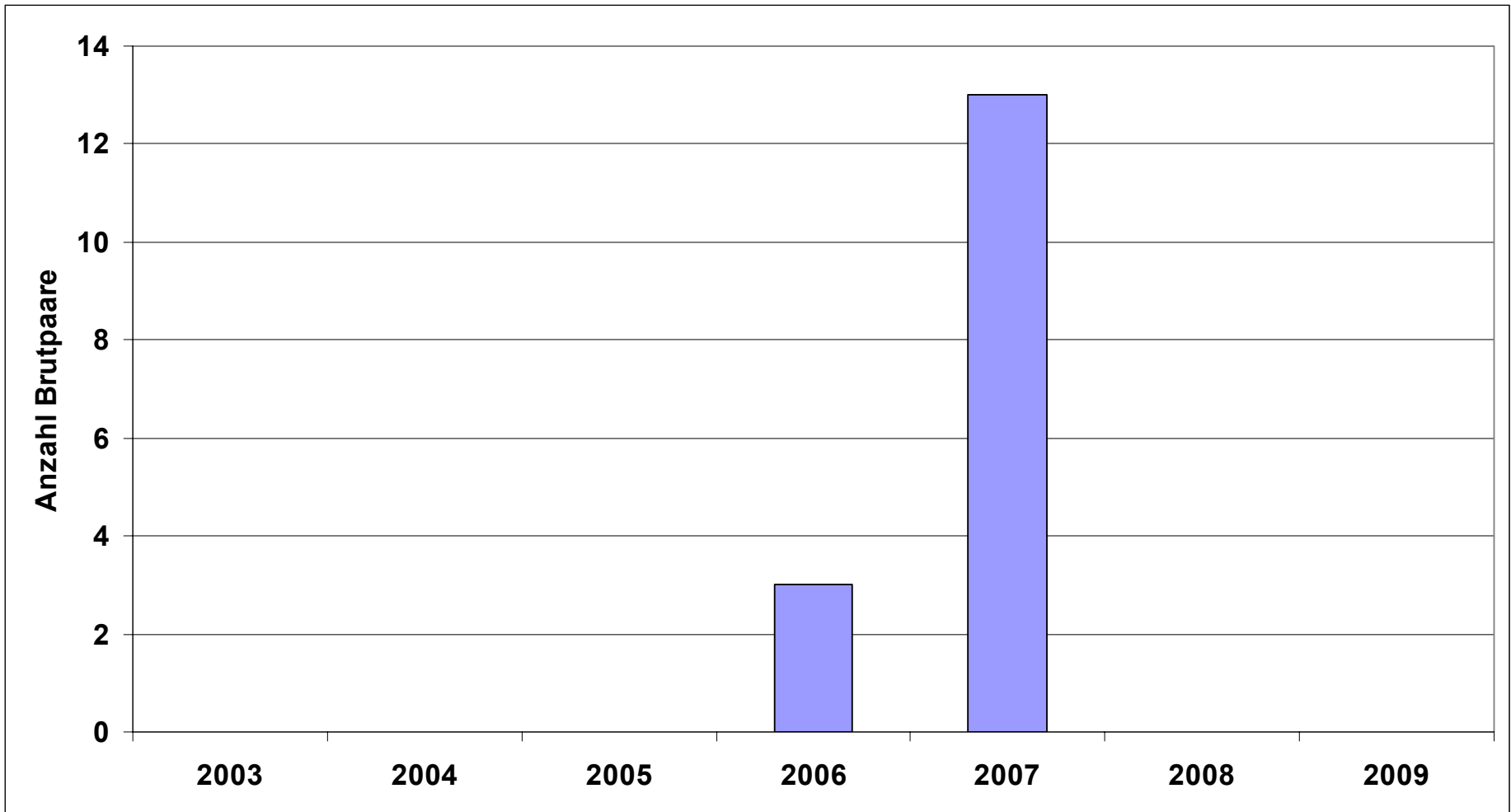
Konstante Bestandsentwicklung

- **Paretzer Tonstiche (HVL)**
→ Trend kurzfristig betrachtet)
- **Unteres Odertal - NE-Schwedt (UM)**

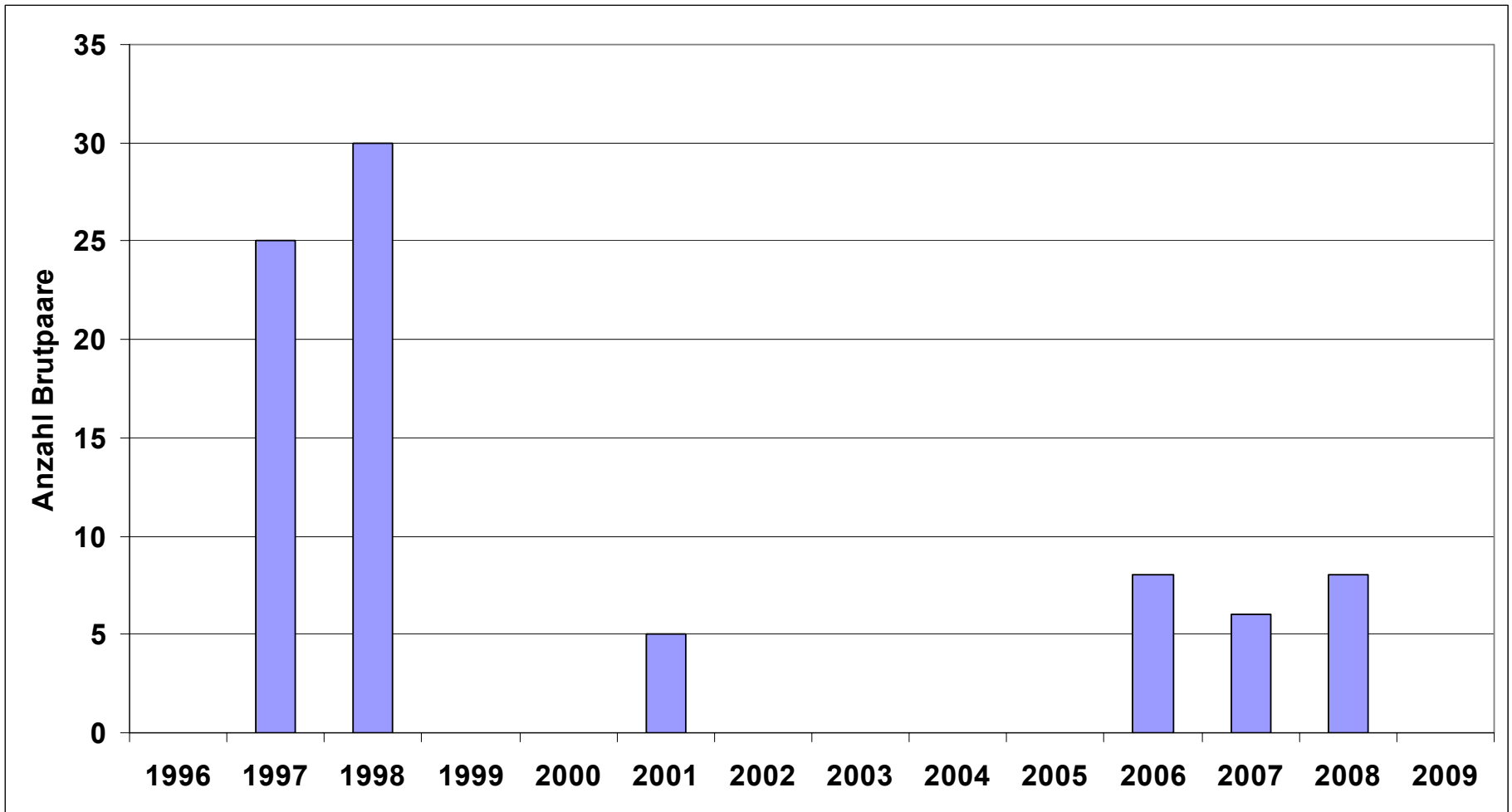
Abnehmende Bestände

- Rietzer See (PM)
- Waldsee - Tagebau Schlabendorf (OSL)
- Anstau Magnushof (UM)
- Großer Plessower See (PM)
- Alter Wochowsee (LOS)

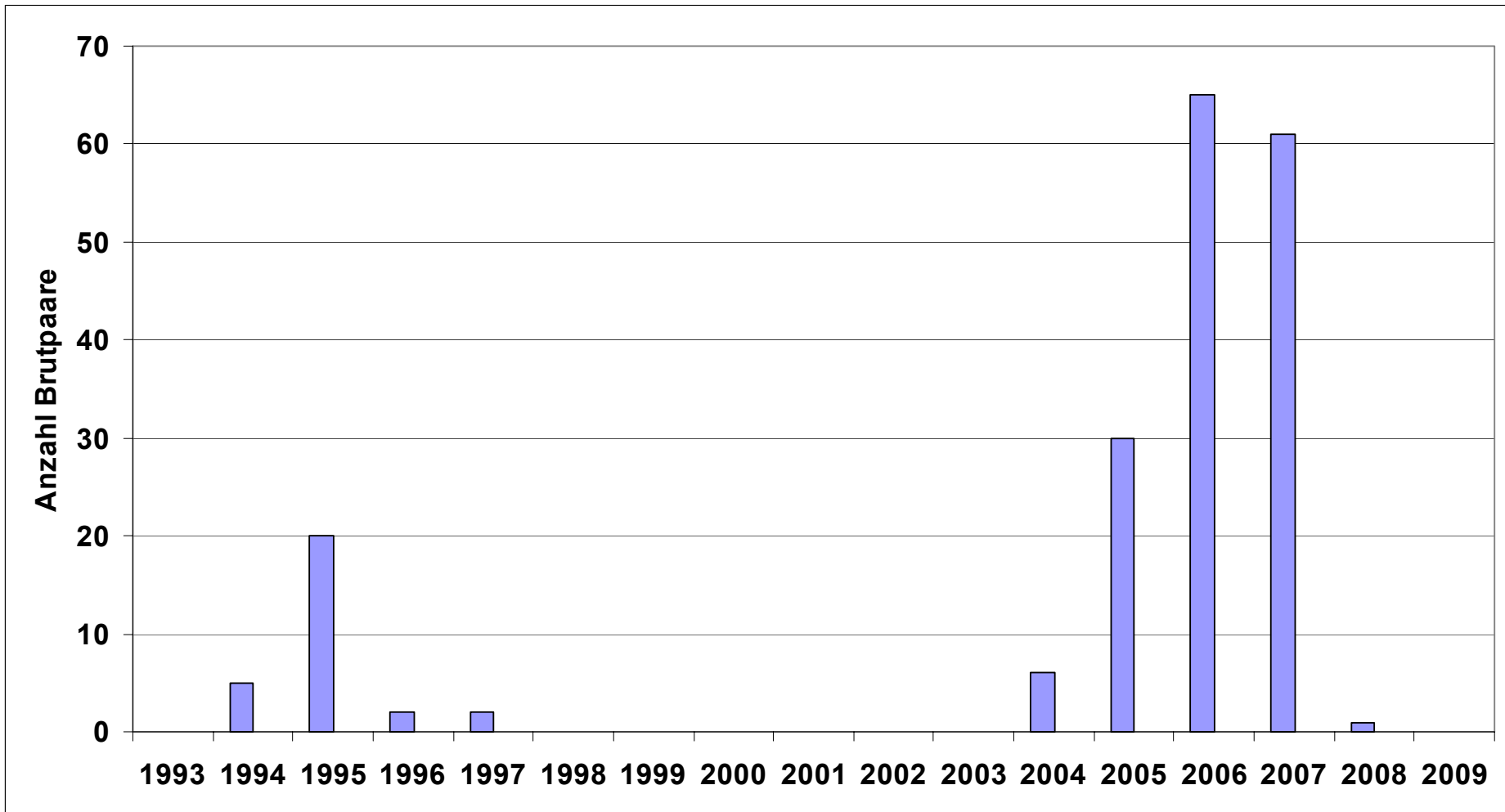
Entwicklung der Kormorankolonie Großer See – Fürstenwerder (UM)



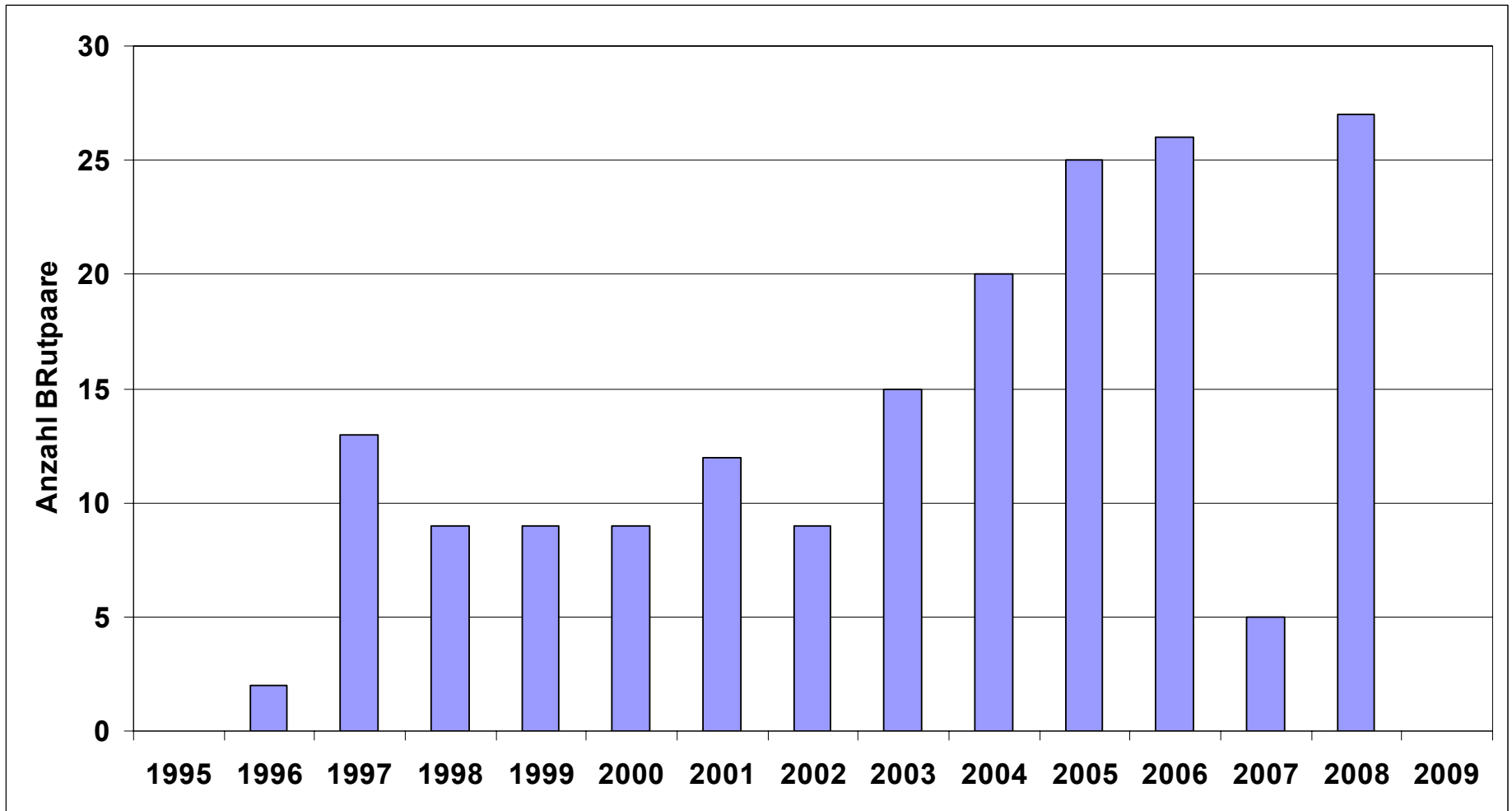
Entwicklung der Kormorankolonie Dehmsee (LOS)



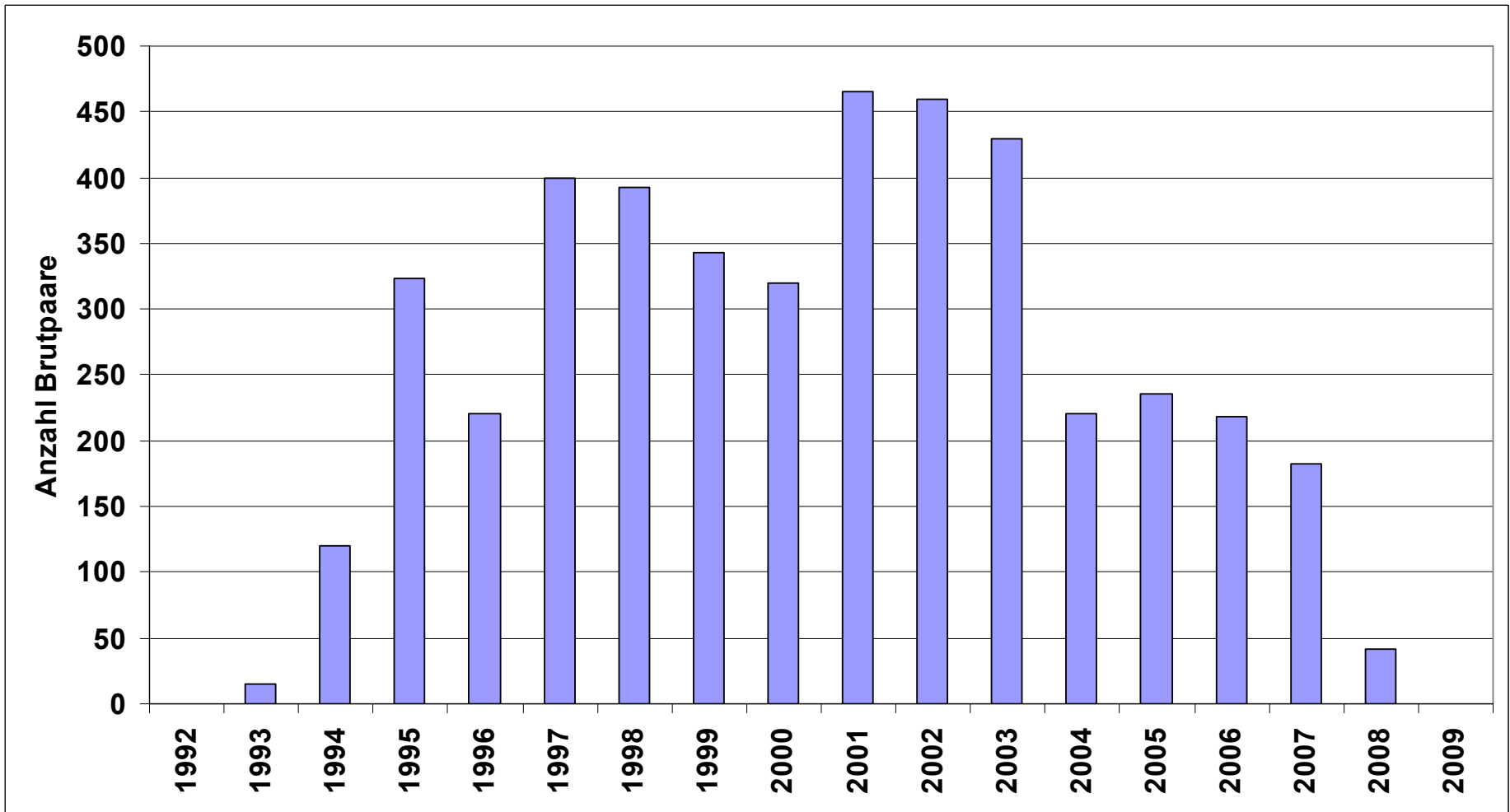
Entwicklung der Kormorankolonie Pritzerber See (PM)



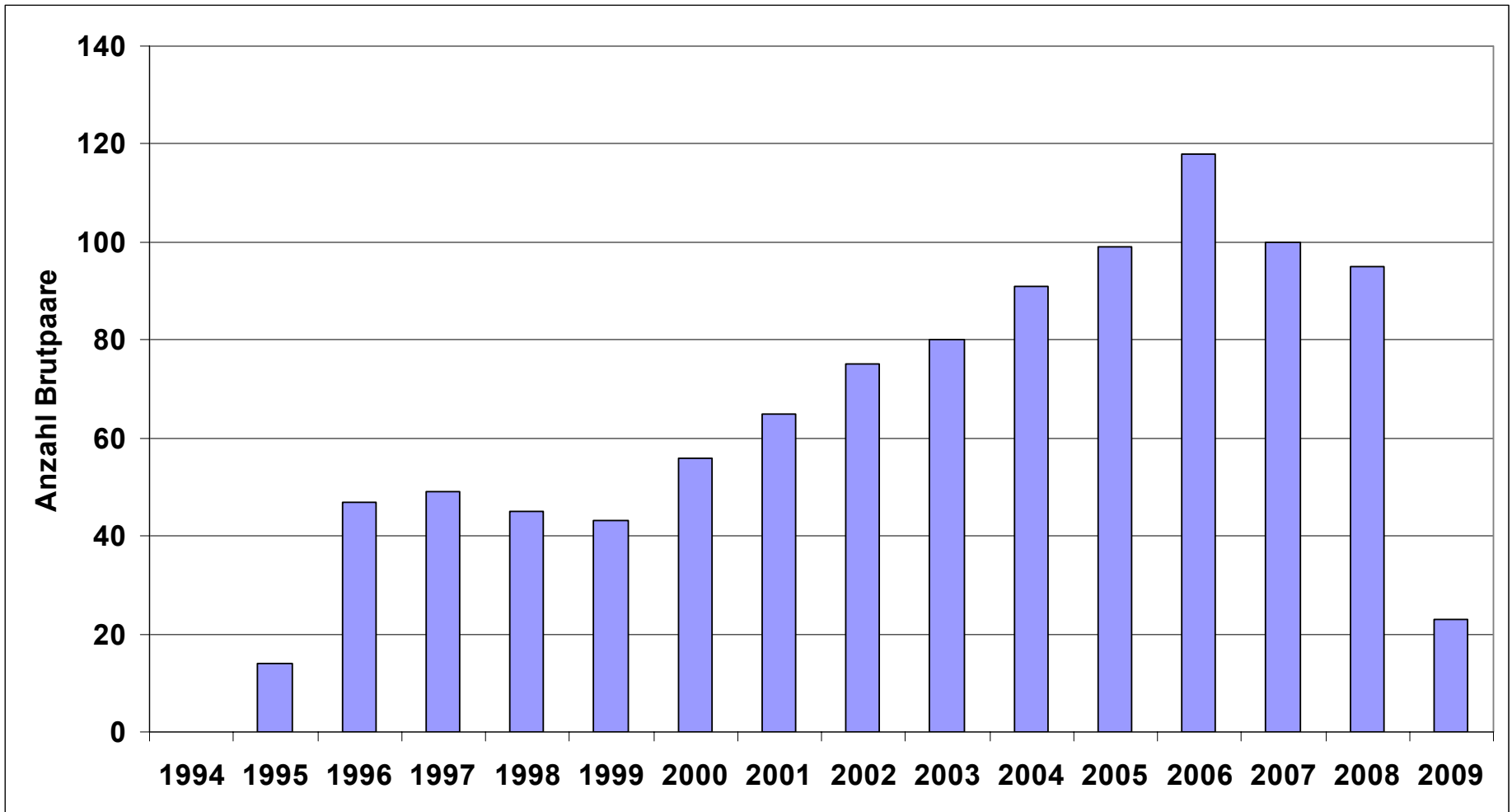
Entwicklung der Kormorankolonie Teichgebiet Biesenbrow (UM)



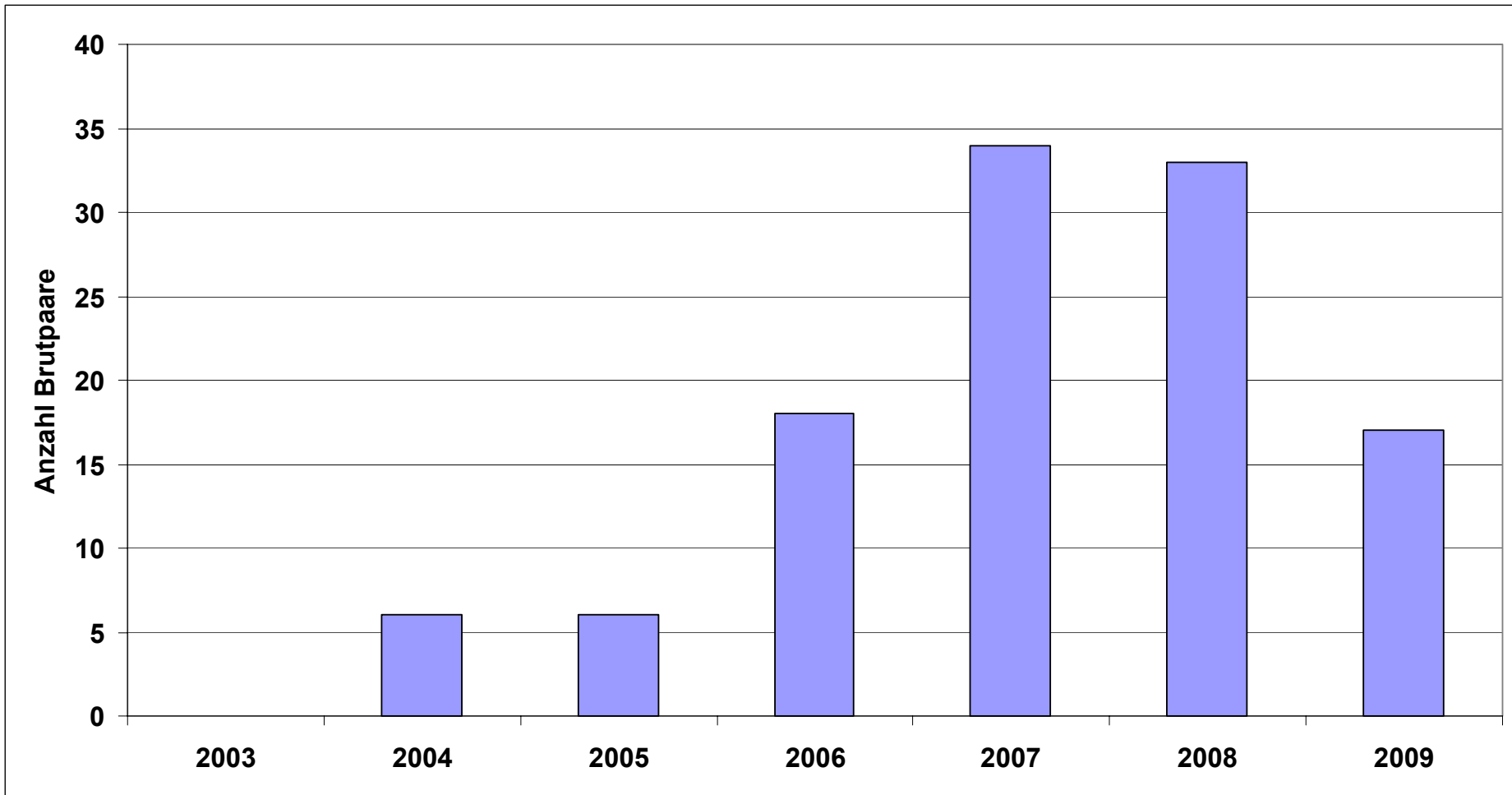
Entwicklung der Kormorankolonie Gülper See (HVL)



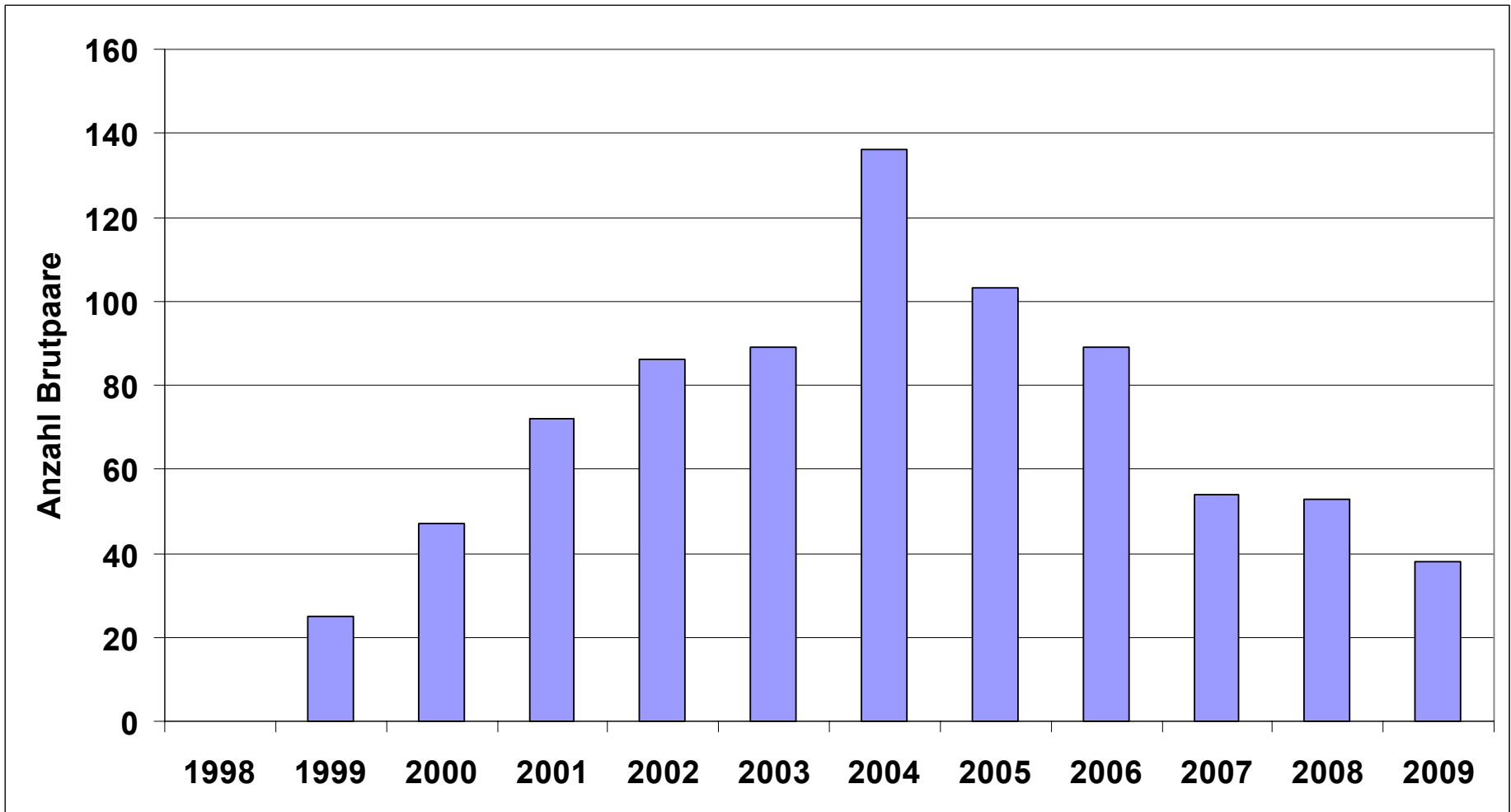
Entwicklung der Kormorankolonie Rietzer See (PM)



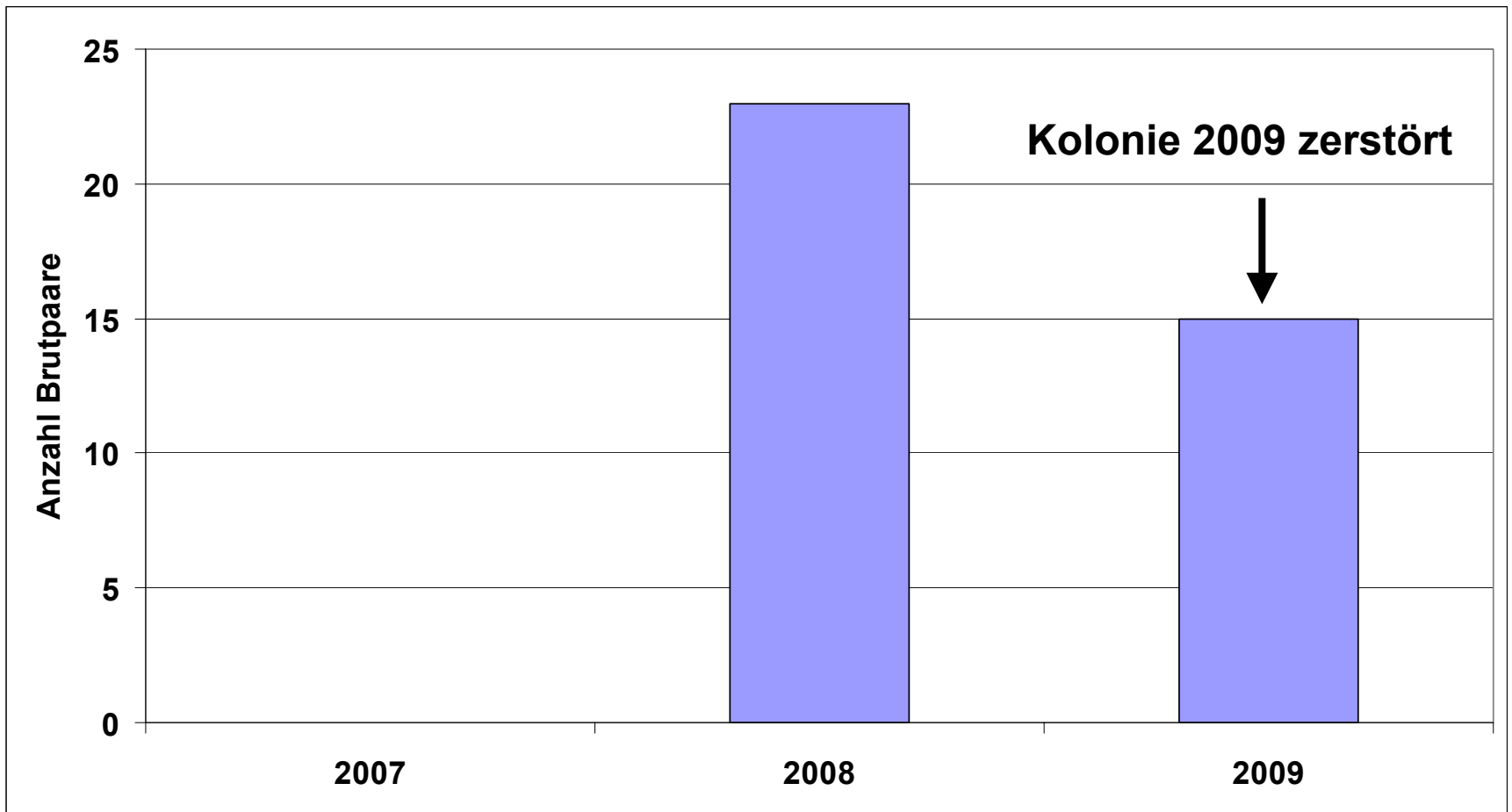
Entwicklung der Kormorankolonie Waldsee - Tagebau Schlabendorf (OSL)



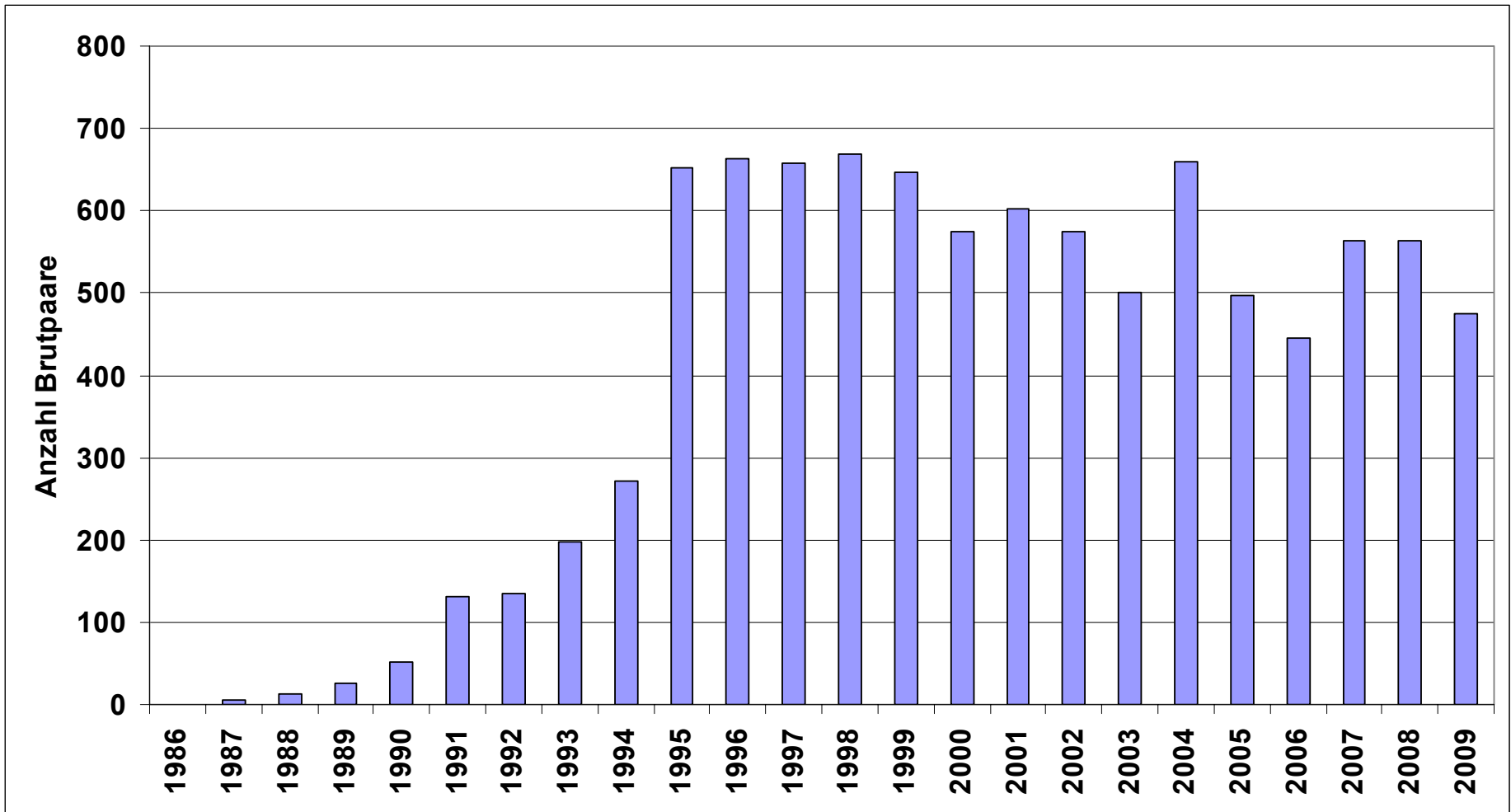
Entwicklung der Kormorankolonie Anstau Magnushof (UM)



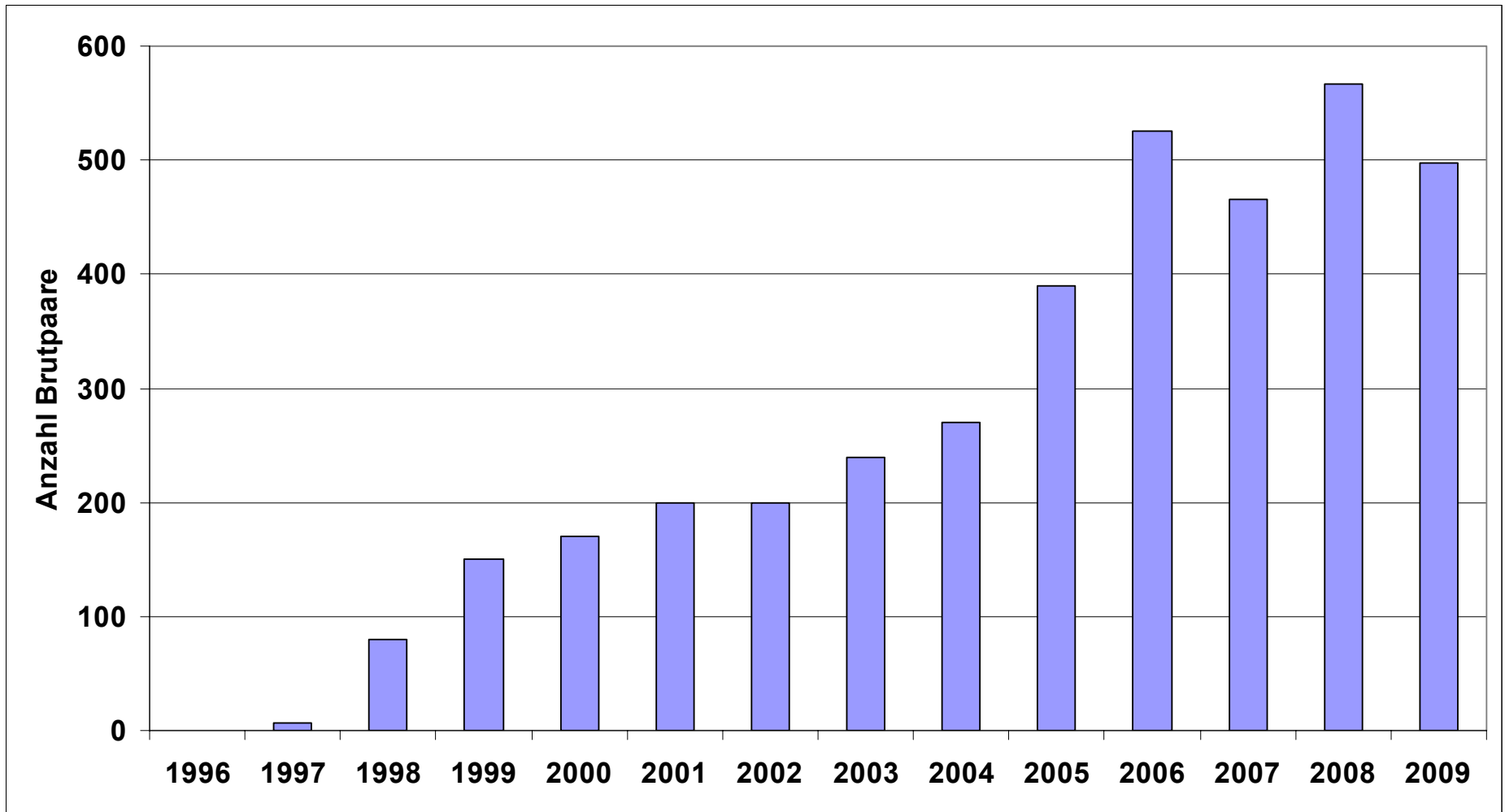
Entwicklung der Kormorankolonie Großer Plessower See (PM)



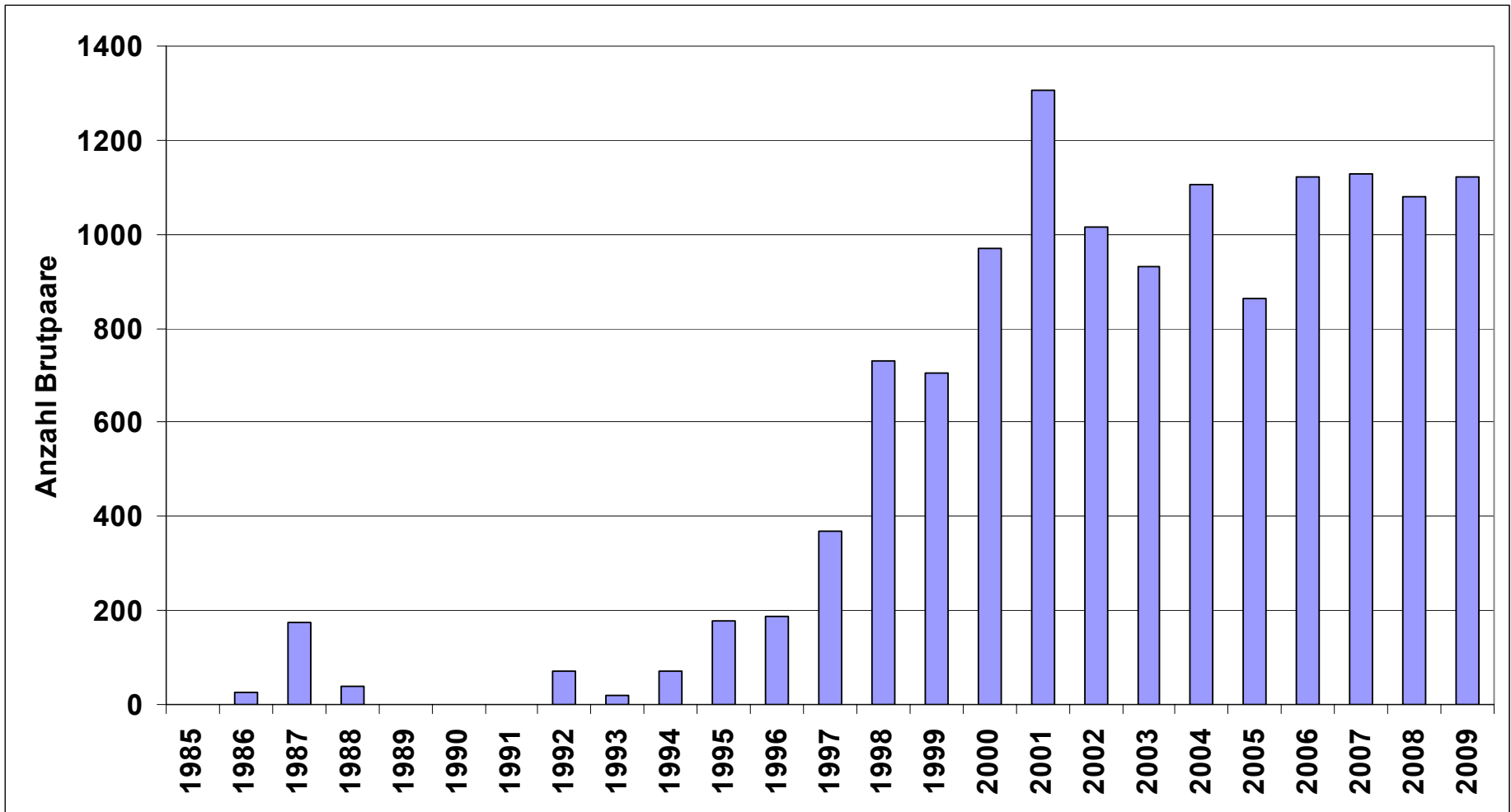
Entwicklung der Kormorankolonie Alter Wochowsee (LOS)



Entwicklung der Kormorankolonie Paretzer Tonstiche (HVL)



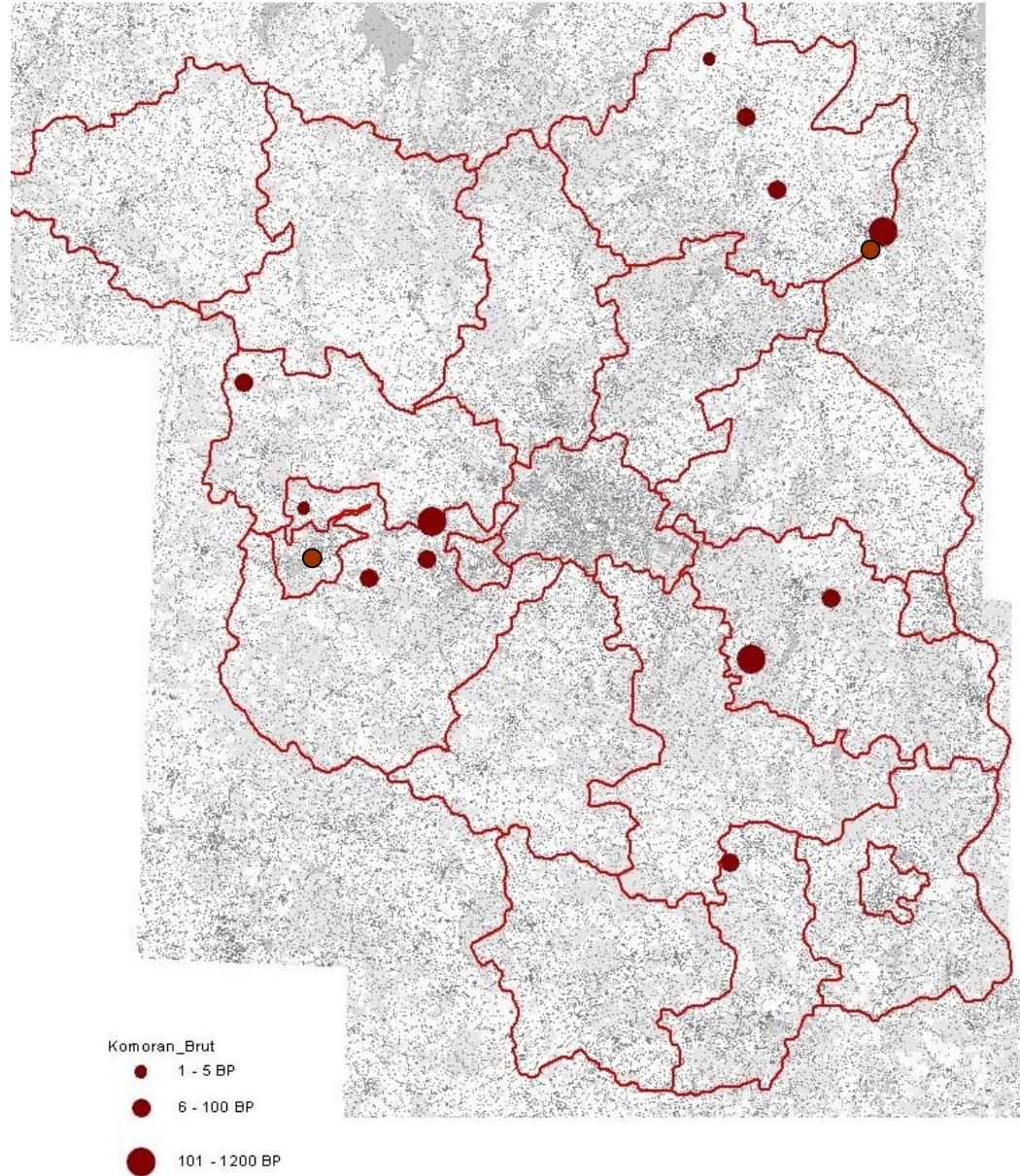
Entwicklung der Kormorankolonie Unteres Odertal NE – Schwedt (UM)



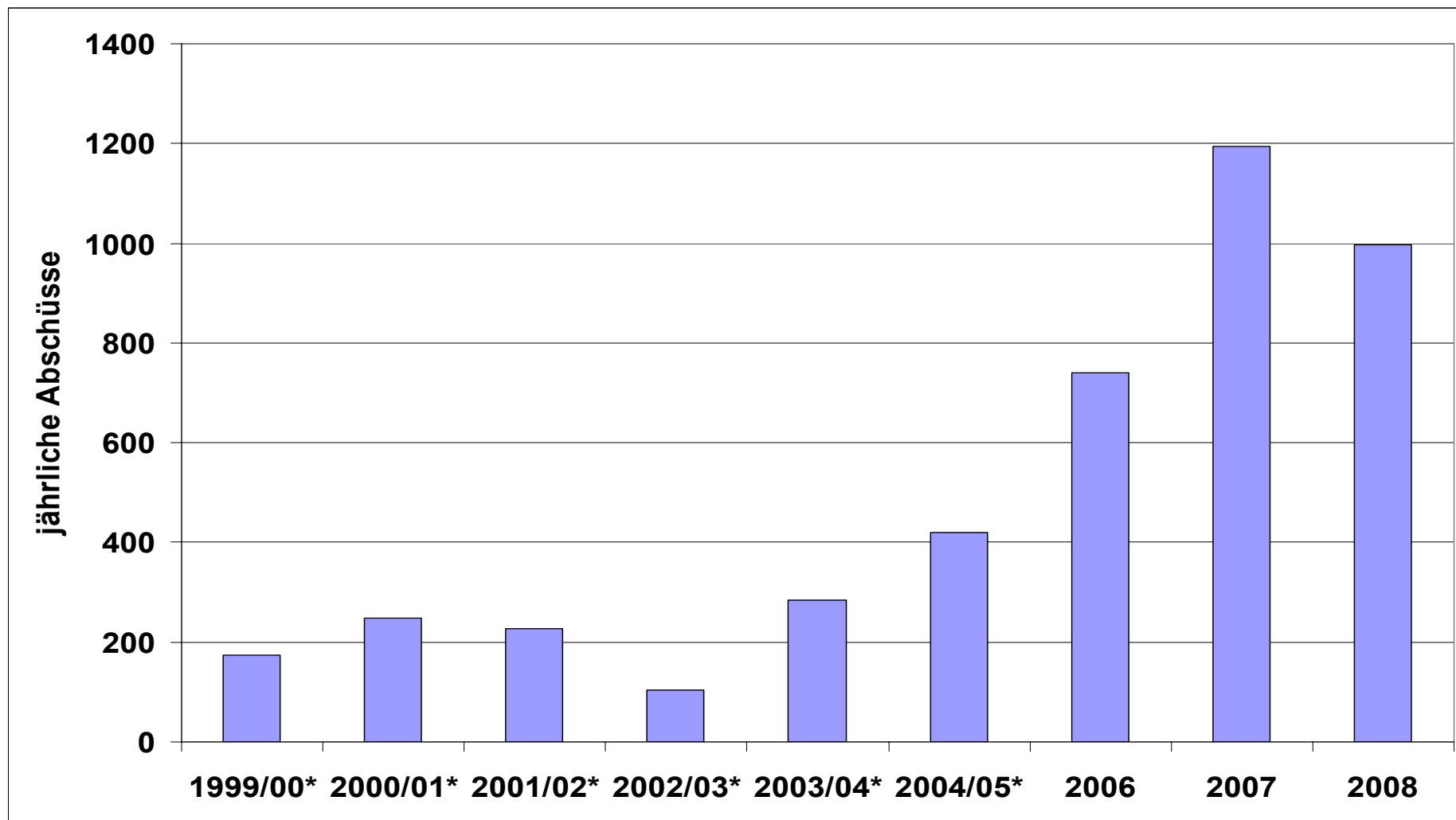
Kormorankolonien 2009 in Brandenburg

Kolonie	Kreis	Nester	Differenz BP gegenüber 2008 (n)
Tonstiche Paretz	HVL	498	-69
Unteres Odertal NE Schwedt	UM	1.122	+42
Unteres Odertal SE Schwedt (Am Tewin)	UM	211	+111
Großer Plessower See	PM	15	-8
Holzendorfer Seebruch	UM	2	-1
Alter Wochowsee	LOS	474	-90
Breitlingsee (Insel Bühnenwerder)	BRB	58	+58
Anstau Magnushof	UM	38	-15
Rietzer See	PM	23	-72
Waldsee	OSL	15	-18
Trebelsee	HVL	5	+5
Dehmsee	LOS	0	-8
Gülper See	HVL	0	-42
Pritzerber See	PM	0	-1
TG Biesenbrow	UM	0	-27
Gesamt		2.463	-135

Kormorankolonien in Brandenburg 2009



Bestandsreduzierung durch Abschüsse in Brandenburg 1999-2008 (n=4.393)



*Abschüsse aufs Jagdjahr bezogen (1.4.-31.3.)

Genehmigte Störungen zur Reduzierung des Bruterfolgs

2005 Wochowsee (497 BP)

- 78 % Brutausfall (**ca. 990 Junge weniger**)

2006 Paretzer Tonstiche (525 BP)

- 19 % Brutausfall (**ca. 220 Junge weniger**)

2007 Paretzer Tonstiche (465 BP)

- 62 % Brutausfall (**ca. 925 Junge weniger** → Kalendereffekt bei Nachgelegen berücksichtigt)

2008 Paretzer Tonstiche (567 BP)

- 37 % Brutausfall bzw. 47 % der bebrüteten Gelege (**ca. 565 Junge weniger** → Berücksichtigung Kalendereffekt bei Nachgelegen und Einfluss Waschbär

Wochowsee (564 BP)

- <4 % Brutausfall (**max. 20 Junge weniger** → Brutbeginn falsch eingeschätzt)

Waldsee, Tagebau Schlabendorf (33 BP)

- Bergbausenkungsgebiet → Störung nicht möglich

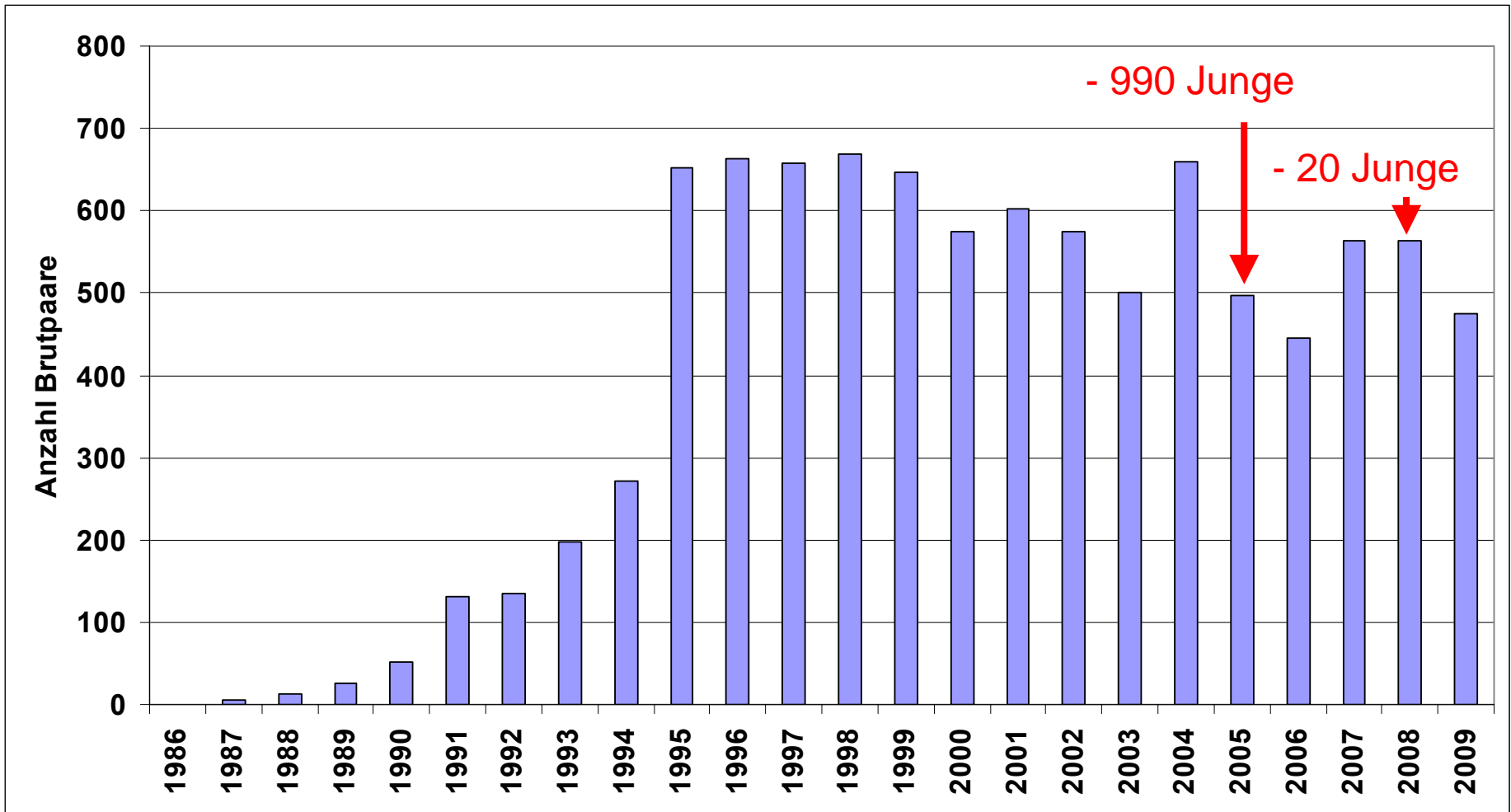
2009 Paretzer Tonstiche (498 BP)

- 13 % Brutausfall bzw. 50 % der bebrüteten Gelege (**ca. 140 Junge weniger**)

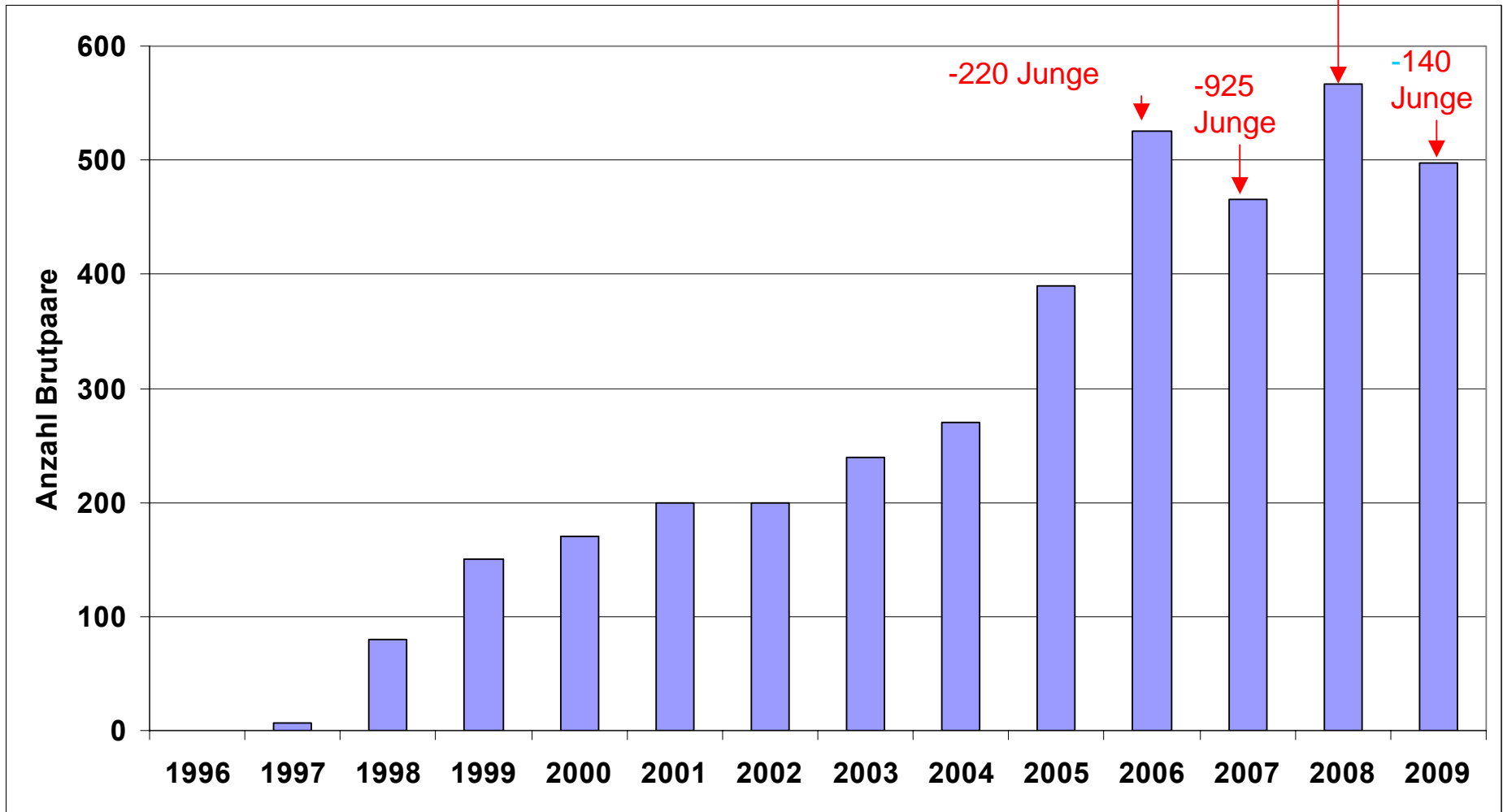
Wochowsee (474 BP)

- Störungsversuch → Abbruch wegen Schlupfbeginn, zuvor sehr milde Witterung

Entwicklung der Kormorankolonie am Alten Wochowsee (LOS)



Entwicklung der Kormorankolonie Paretzer Tonstiche (HVL)



Präsenz des Waschbären in Kormorankolonien

- **Seit 2007 Brutverluste in 8 Kolonien**
- **2 weitere Kolonien mgw. durch Waschbär aufgegeben**



Danksagung

Für die Unterstützung und Hilfe bei der Erfassung des Brutbestandes und der Ermittlung des Bruterfolgs in den Kolonien gilt besonderer Dank dem Landesfischereiverband Berlin/Brandenburg, der örtlichen Naturwacht, den örtlichen Fischern, den örtlich ansässigen Ornithologen und der Nationalparkverwaltung Unteres Odertal!